


AUTORSKA PRACOWNIA KONSERWACJI DZIEL SZTUKI - ARCON -
ART. PLAST. KONSERWATOR DZIEL SZTUKI MGR JAROSLAW SZPAKOWICZ
43 -300 BIELSKO - BIALA, UL. WITA STWOSZA 45 A
TEL: 0512034280 E-MAIL: JARSZPAK@O2.PL

DOKUMENTACJA KONSERWATORSKA BADAŃ STRATYGRAFICZNYCH STUDNI TRZECH BRACI W CIESZYNIE

**Inwestor: Miejski Zarząd Dróg
ul. Liburnia 4, 43-400 Cieszyn**

**Wykonawca: art. plast. konserwator dzieł sztuki
mgr Jarosław Szpakowicz**

AUTORSKA PRACOWNIA
KONSERWACJI DZIEL SZTUKI
ARCON
ART. PLAST. MGR JAROSLAW SZPAKOWICZ
43-300 BIELSKO-BIALA UL. W. STWOSZA 45A
NIP 553-137-15-65 REGON 070723221



Bielsko-Biała, grudzień 2019 r.

DOKUMENTACJA KONSERWATORSKA CHRONIONA PRAWEM AUTORSKIM

SPIS TREŚCI

Część opisowa:

- I. Dane obiektu**
- II. Podstawa opracowania**
- III. Cel i zakres opracowania**
- IV. Opis obiektu**
- V. Wyniki badań stratygraficznych**
- VI. Wnioski**
- VII. Stan zachowania obiektu i konieczne postępowanie konserwatorskie**

Część fotograficzna:

45 fotografii barwnych i czarno-białych;

- ukazujących zmiany wyglądu obiektu na przestrzeni kilkudziesięciu lat,
- dokumentujących miejsca wykonania oraz wyniki badań,
- dokumentujących aktualny stan zachowania obiektu.

.

I. DANE OBIEKTU

Obiekt: Studnia Trzech Braci - rejestr zabytków: nr R-378/53.
Adres: 43-400 Cieszyn, ul. Trzech Braci (działka 57/2).
Temat: Badania stratygraficzne obiektu.
Opracowanie: Dokumentacja konserwatorska badań stratygraficznych Studni Trzech Braci w Cieszynie.
Inwestor: Miejski Zarząd Dróg w Cieszynie
ul. Liburnia 4, 43-400 Cieszyn.

II. PODSTAWA OPRACOWANIA

Umowa Nr CRU.MZD 063.1.230.2019 zawarta w dniu 12.11.2019 r.
Analiza istniejącej, udostępnionej przez Inwestora i WKZ, dokumentacji dotyczącej obiektu.
Pozwolenie Śląskiego Wojewódzkiego Konserwatora Zabytków nr BB/944/2019.
Obowiązujące przepisy dotyczące wykonywania badań konserwatorskich.

III. CEL I ZAKRES OPRACOWANIA

W związku z planowanymi w obiekcie zabytkowym pracami remontowo-konserwatorskimi oraz przygotowywaną dokumentacją projektową związaną z tymi pracami, zaistniała konieczność wykonania badań stratygraficznych w celu ustalenia układu nawarstwień na poszczególnych elementach Studni Trzech Braci, a także potwierdzenie lub wykluczenie występowania elementów dekoracji malarskiej związanych z pierwotnym wystrojem obiektu, oraz pierwotnej kolorystyki.

Z uwagi na fakt, że pomimo wielokrotnych renowacji dotychczas nie były wykonywane badania tego rodzaju, należy liczyć się z faktem, że pozostałości najstarszych nawarstwień nie zachowały się.

IV. OPIS OBIEKTU

Obiektem badań stratygraficznych były poszczególne elementy konstrukcyjne sześciokątnej, metalowej altany nad Studnią Trzech Braci w Cieszynie (fot. nr 10).

Pierwsza wzmianka o studni w źródłach historycznych pochodzi z roku 1434. W dokumencie księżnej cieszyńskiej Ofki studnia wspomniana jest jako „studnia bracka” (nie Braci), gdyż w rzeczywistości chodziło o studnię należącą do klasztoru Dominikanów, założonego w Cieszynie w II poł. XIII wieku. Studnia mieściła się wówczas na terenach przyklasztornego ogrodu. W początkach XVI wieku Dominikanie, w ramach częściowej parcelacji gruntów, sprzedali kawałek terenu koło studni jednemu z mieszczan. Zachowany został swobodny dostęp do ujęcia wody. W połowie XVI wieku studnia przeszła we władanie miasta, a za jej utrzymanie odpowiedzialny stał się magistrat. Przez następne stulecia służyła mieszkańcom Cieszyna zgodnie ze swoim przeznaczeniem. Studnia uwidoczona jest na starych planach miasta z początków XIX wieku, zachowanych w Muzeum Śląska Cieszyńskiego. Z tego też okresu pochodzą początki legendy o Trzech Braciach, która swoje powstanie zawdzięcza w dużej mierze osobie cieszyńskiego burmistrza i kronikarza Alojzego Kaufmanna, który to pierwszy ją publicznie opowiedział. Stało się to podczas wizyty w Cieszynie w 1817 roku cesarza Franciszka I. Kaufmann, wypowiadając się na temat legendarnych początków Cieszyna, wielokrotnie cytował „podanie ludowe”, mówiące o radosnym spotkaniu synów polskiego króla Leszka III na zboczach zbiegającym do Olzy, w miejscu, gdzie biło źródło, a w którym z czasem wybudowano studnię. Taka wersja początków Cieszyna utrwaliła się z chwilą, kiedy w latach czterdziestych XIX wieku podanie w postaci upowszechnionej przez Kaufmanna, po raz pierwszy ukazało się drukiem. Dawna studnia bracka zaczęła być coraz powszechniej nazywana Studnią Trzech Braci i doczekała się starannego remontu. W początkach XIX wieku obiekt był mocno zniszczony. Pierwsza obudowa i uporządkowanie terenu wokół studni nastąpiło w 1825 roku. W 1868 roku doszło do kompleksowego remontu zabytkowej studni. Wybudowano wówczas mocną podstawę studni z kamieni ciosowych oraz zamocowano metalową obudowę w kształcie sześciobocznej altanki, którą wykonano w hucie w Trzyńcu. Na wewnętrznych ścianach umieszczono trzy pamiątkowe tablice z inskrypcją autorstwa profesora Józefa Fischera, zapisaną w trzech językach: polskim, łacińskim i niemieckim, o treści: „Roku 810 wiaropodobne założenie Miasta Cieszyna przez trzech synów Bolka, Leszka i Cieszka. Zeszli się po długiej wędrówce przy tem źródle i ciesząc się zbudowali na pamiątkę miasto, któremu miano Cieszyn otrzymało”. Z czasem niemieckie władze miasta coraz mniejszą uwagę przywiązywały do należytej opieki nad Studnią Trzech Braci. Potrzebę jej gruntownej renowacji zgłaszano już pod koniec XIX wieku. Po upadku monarchii austro-węgierskiej i objęciu władzy w mieście przez Polaków brakowało środków na przeprowadzenie koniecznych prac. Ostatecznie na początku lat trzydziestych XX wieku zapadła decyzja o renowacji studni. Żeliwne elementy obudowy studni pokryto pokostem, aby zabezpieczyć je przed korozją i odnowiono napisy na tablicach. Po II wojnie światowej napis w języku niemieckim został usunięty. W 1951 roku umieszczono w tym miejscu odlaną w cieszyńskiej „Celmie” płaskorzeźbę, będącą powiększeniem medalu Jana Ryszki z 1910 roku oraz płytę z brązu z napisem: ODREMONTOWAŁO I UZUPEŁNIŁO RZEZBĄ JAKO CZYN 1-SZO MAJOWY 1951 r.(fot. nr 39). Ostatni udokumentowany remont obiektu miał miejsce w 2010 r. Jego dokładny opis jest zawarty w opracowaniu p.t. „PROJEKT REMONTU ZABYTKOWEJ STUDNI TRZECH BRACI Z WYKONANIEM ILUMINACJI ŚWIETLNEJ I FILTRACJI WODY”. Pozostałe prace renowacyjne i remontowe jakie miały miejsce od 1868 r. co najmniej kilkakrotnie nie zostały właściwie zdokumentowane i ich zakres i datowanie pozostaje w sferze domniemań na podstawie archiwalnych zdjęć, pocztówek i ustnych przekazów.

V. WYNIKI BADAŃ STRATYGRAFICZNYCH

Celem przeprowadzonych prac było szczegółowe rozpoznanie układu nawarstwień na metalowych i drewnianych elementach altany okalającej Studnię Trzech Braci., w celu zebrania danych do określenia wcześniejszego wyglądu obiektu.

Na poszczególnych elementach konstrukcyjnych altany oraz w różnych partiach dekoracji, która kiedyś mogła być zróżnicowana kolorystycznie, wykonano sondy stratygraficzne i odkrywki o wymiarach 5x5 cm i 10x10 cm. Przeanalizowano także pod kątem występujących nawarstwień liczne uszkodzenia i ubytki powłok malarskich.

Na podstawie wykonanych sond i odkrywek ustalono zbiorczą stratygrafię określającą nawarstwienia występujące w badanym obiekcie.

Na żeliwnych i żelaznych ścianach, kolumnach i ogrodzeniu Studni stwierdzono występowanie 7 warstw technologicznych w trzech warstwach chronologicznych w następującym układzie stratygraficznym:

Numer warstwy	Charakterystyka warstwy	Chronologia warstwy	Datowanie warstwy
1	Złoty farba w partiach napisów	III	2010 r.
2	Jasnozielona farba nawierzchniowa		
3	Występująca miejscowo szara farba podkładowa		
4	Biała farba podkładowa		
5	Wtórne aluminiowe (?) elementy ogrodzenia		
6	Płaskorzeźba z brązu	II	1951 r.
7	Żeliwne i żelazne elementy altany	I	1868 r.

Na drewnianych elementach konstrukcyjnych dachu Studni stwierdzono występowanie 5 warstw technologicznych w dwóch warstwach chronologicznych w następującym układzie stratygraficznym:

Numer warstwy	Charakterystyka warstwy	Chronologia warstwy	Datowanie warstwy
1	Jasnozielona farba nawierzchniowa	II	2010 r.
2	Biała farba podkładowa		
3	Drewno więźby dachowej		
4	Ciemnozielona farba	I	XX w.
5	Drewniany centralny zwornik sklepienia		

Na blaszanym pokryciu i dekoracyjnych elementach dachu Studni stwierdzono występowanie 5 warstw technologicznych w trzech warstwach chronologicznych w następującym układzie stratygraficznym:

Numer warstwy	Charakterystyka warstwy	Chronologia warstwy	Datowanie warstwy
1	Jasnozielona farba nawierzchniowa	III	2010 r.
2	Biała farba podkładowa		
3	Szarozielona farba	II	XX w.
4	Ciemnozielona farba	I	XIX w.
5	Blacha pokrycia dachu i żeliwne elementy dekoracji		

VI. WNIOSKI

Analizując wyniki przeprowadzonych w Studni Trzech Braci badań stratygraficznych, trzeba stwierdzić, że zachowało się bardzo niewiele pozostałości związanych z wcześniejszym estetycznym opracowaniem obiektu. W związku z tym konieczna jest dodatkowo analiza źródeł historycznych oraz archiwalnych fotografii, i na ich podstawie próba określenia jaka była pierwotna forma i wygląd obiektu. Badania stratygraficzne potwierdziły, że większość historycznych nawarstwień, zarówno na elementach metalowych jak i drewnianych, została usunięta w trakcie prac remontowych w 2010 r. Znajduje to potwierdzenie w dokumentacji projektowej, w której założono mechaniczne usunięcie produktów korozji oraz starych powłok malarskich metodą strumieniowo ścierną. Na przeważającej powierzchni żeliwnych elementów zabudowy studni znajdują się tylko warstwy gruntujące i wykończeniowe pochodzące z 2010 r. Podobnie jest z drewnianymi elementami konstrukcji dachu. Wyjątkiem jest centralny zwornik na którym odnaleziono warstwę ciemnozielonej farby, pochodzącej z wcześniejszego okresu (fot. nr 32). Niestety ani specyficzny rodzaj farby, ani technika wykonania nie pozwala na przybliżone nawet datowanie tej warstwy. Najwięcej historycznych nawarstwień ujawniono na blaszonym pokryciu dachu zabudowy studni oraz żeliwnych, dekoracyjnych elementach na krawędzi okapu. Odnaleziono tam pozostałości ciemnozielonego wymalowania, leżącego bezpośrednio na blasze i żeliwie, oraz późniejszej warstwy farby w jaśniejszym kolorze szaro zielonym (fot. nr 35,36). Ten układ nawarstwień jest wyraźnie widoczny na zdjęciach mikroskopowych (fot. nr 37,38). I w tym wypadku precyzyjne datowanie jest niemożliwe, ale warstwy te są najprawdopodobniej XX-wieczne.

Na podstawie pochodzących z różnych okresów archiwalnych fotografii można stwierdzić, że zabudowa wokół Studni Trzech Braci przez dłuższy okres od powstania, była utrzymana raczej w ciemnej tonacji. Określenie choć w przybliżeniu kolorystyki obiektu na podstawie czarno białych zdjęć jest niemożliwe, a opieranie się na podbarwianych pocztówkach lub malowanych obrazkach z epoki pokazuje ogromne rozbieżności barw. Na zdjęciach daje się zauważyć, że przy stosunkowo ciemnej barwie obramień i krat altany, kolumny i tablice z inskrypcjami wewnątrz są w dużo jaśniejszej tonacji (fot. nr 1,2,3,4,5). Ponadto z uwagi na technologię wykonania zabudowy i użycie żeliwa jako podstawowego materiału, należy dokonać analizy stosowanych technik wykończenia powierzchni podobnych technologicznie obiektów. Żeliwo jako materiał konstrukcyjny było w XIX w. powszechnie stosowane w budownictwie i było zabezpieczane powierzchniowo materiałami wówczas dostępnymi. Najczęściej stosowano pokost lniany, pasty na bazie wosku lub nakładane na gorąco tzw. pasty kowalskie z dodatkiem grafitu. W bardziej reprezentacyjnych obiektach, gdzie architekt chciał kolorystycznie zróżnicować poszczególne elementy, stosowano antykorozyjny podkład olejny na bazie minii i olejną farbę nawierzchniową. Zapewne podobne rozwiązania zastosowano pierwotnie w Studni Trzech Braci, lecz potwierdzenie tego jest już obecnie niemożliwe. Za tym, że zabudowa studni nie była malowana, tylko utrzymana w kolorze żeliwa, może przemawiać dokument z posiedzenia Rady Miejskiej 10.X.1932 r., w trakcie którego na interpelację jednego z radnych, że Studnia Bracka jest w bardzo złym stanie, uchwalono jej pokostowanie i odnowienie napisów na tablicach.

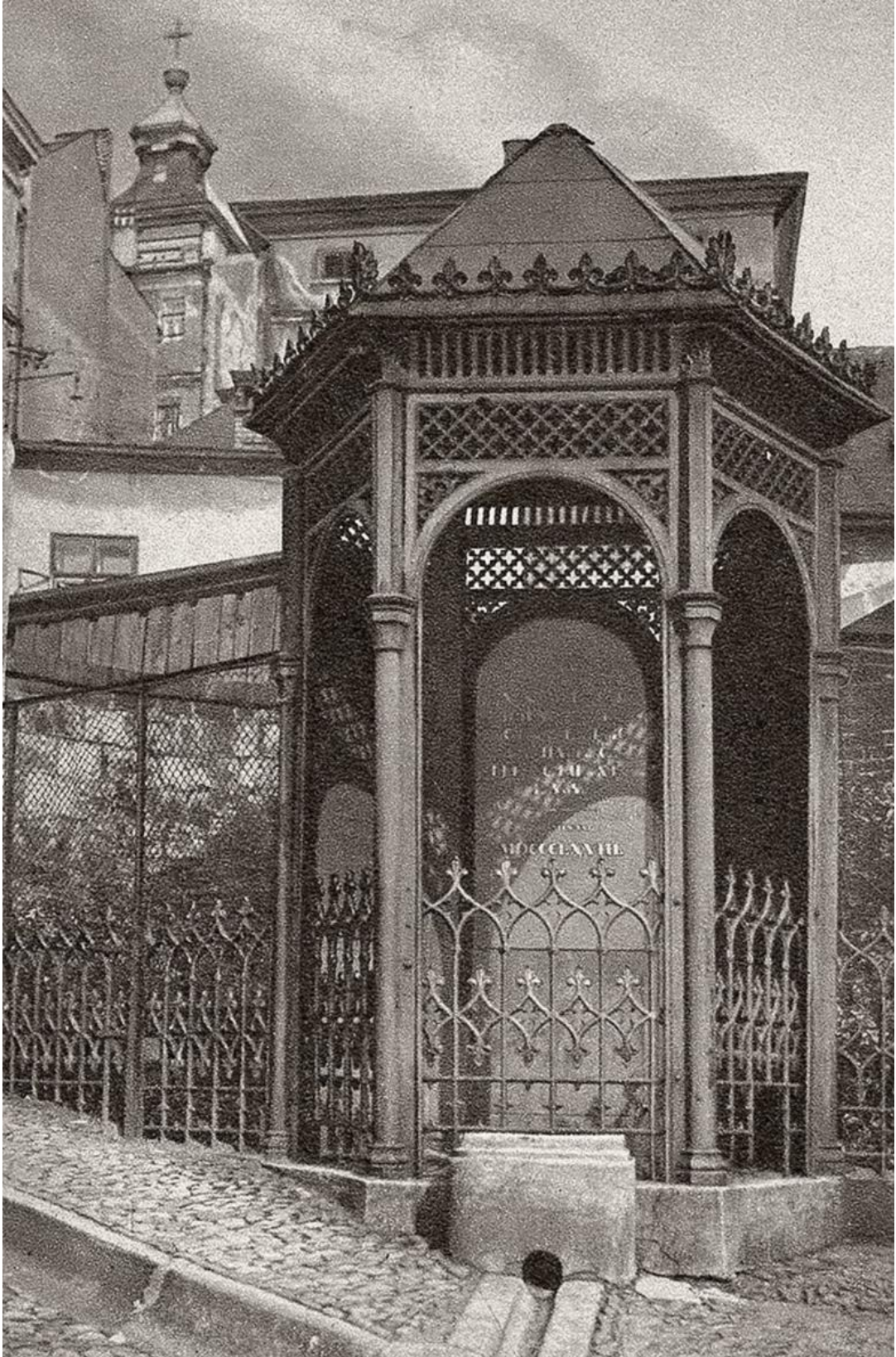
W chwili obecnej można tylko domniemywać jak wyglądała kolorystyka Studni Trzech Braci i niestety badania stratygraficzne nie przyniosły odpowiedzi na to pytanie. Zapewne zdania w tym temacie będą skrajnie różne i dalej będą budzić emocje, ale wobec postępującej degradacji tego zabytku trzeba będzie zdecydować, po konsultacji ze Służbami Konserwatorskimi, jaka rekonstrukcja kolorystyki będzie najmniej kontrowersyjna. Jedną ze stosowanych metod przy braku danych do rekonstrukcji jest opracowanie na podstawie archiwaliów nowego projektu kolorystyki, i po konsultacjach np. ze środowiskiem artystów plastyków oraz mieszkańcami Cieszyna, wytypowanie w konkursie najlepszego projektu.

VII. STAN ZACHOWANIA I KONIECZNE POSTĘPOWANIE KONSERWATORSKIE

Obiekt ten z różnych przyczyn nie miał szczęścia, zarówno z powodu technologii wykonania, jak i lokalizacji i uwarunkowań geopolitycznych. Okres przed rokiem 1868, kiedy to powstała zabudowa Studni, można zostawić historykom i badaczom legend. Fakt czy była to studnia „bracka” zakonu Dominikanów, czy miejsce spotkania trzech książąt, ma znaczenie pod warunkiem, że obiekt przetrwa przez następne dekady. A jest on nierozdzielnie związany z Cieszynem i stanowi jego ogromną atrakcję turystyczną. Nakłada to na wszystkich obowiązek szczególnego traktowania i dbałości o jak najlepszy stan tego obiektu i powstrzymanie zachodzących w nim szkodliwych procesów. W chwili obecnej obiekt na pierwszy rzut oka nie sprawia wrażenia szczególnie zagrożonego, jednakże po dokładniejszej ocenie stanu poszczególnych elementów, kilka aspektów niepokoi. I nie chodzi tu o widoczną w wielu miejscach powierzchniową korozję, której produkty wychodzą na powierzchnię farby. Założona w 2010 r. w projekcie remontu i wykonana stabilizacja powierzchni metalu jak i antykorozyjny podkład i końcowe wymalowanie farbą chlorokauczkową nie zapewniło na dłuższy czas skutecznej ochrony przed korozją. Poważniejszym problemem i zagrożeniem jest proces głębokiej korozji zachodzący w częściowo zamkniętych przestrzeniach, na łączeniach poszczególnych elementów konstrukcji. W trakcie procesu korozji żelaza powstają jego tlenki, które zwiększając objętość rozsadzają sąsiadujące ze sobą elementy. Jest to widoczne w kilku miejscach w formie głębokich pęknięć i rozsunięć elementów konstrukcyjnych (fot. nr 45). Powoduje to deformacje regularnej formy zabudowy Studni i w dłuższym okresie może grozić rozerwaniem niektórych połączeń. Niestety skuteczne powstrzymanie tych zjawisk jest możliwe jedynie po rozmontowaniu obiektu w niezbędnym zakresie. Działanie to powinno obejmować całkowite usunięcie produktów korozji, uzupełnienie zniszczonych fragmentów np. metodami spawalniczymi lub chemicznie, i ponowny montaż po zabezpieczeniu powierzchni skutecznymi powłokami antykorozyjnymi np. epoksydowymi. W trakcie prac montażowych wskazane byłoby także uporządkowanie miejsca zamocowań krat między kolumnami. Mocowania te sprawiają wrażenie niedbałych i mało stabilnych, i z pewnością nie były takie pierwotnie (fot. nr 40). Ponadto korekty i wzmocnienia może wymagać posadowienie kolumn, których kotwy mogą być mocno skorodowane i słabo związane z podłożem (fot. nr 43). Konieczne będzie także uporządkowanie i naprawa odspojonych fragmentów kamienia w cembrowinie studni i w fundamencie, a także jego oczyszczenie i hydrofobizacja. W trakcie planowanych prac konieczne będzie zlikwidowanie nieszczelności pokrycia dachu, a może nawet jego wymiana, oraz korekta zamocowania dekoracji ponad okapem (fot. nr 41,42).

Dosyć istotną sprawą są przekształcenia obiektu, które miały miejsce na przestrzeni lat. W latach 50-tych dokonano zamiany miejscami dwóch ścian obiektu. Pierwotnie napis łaciński znajdował się w centralnym polu, a inskrypcja w języku niemieckim po jego prawej stronie (fot. nr 3). Przy okazji tej zmiany zeszlifowano niemiecki napis i zasłonięto go płytą z brązu z płaskorzeźbą przedstawiającą spotkanie Trzech Braci. Część niedbale usuniętego niemieckiego napisu jest ciągle widoczna poniżej płaskorzeźby i sprawia dziwne wrażenie. Ponadto umieszczona z przodu cembrowiny studni płyta z napisem upamiętniającym tamte wydarzenia zaburza pierwotny, harmonijny układ kompozycyjny obiektu. Z konserwatorskiego punktu widzenia właściwe byłoby przywrócenie pierwotnego układu ścian, połączone z odtworzeniem historycznego napisu w języku niemieckim. Płaskorzeźba i plakieta z 1951 r. mogłaby być w odpowiedniej aranżacji eksponowana za ogrodzeniem po prawej stronie obiektu.

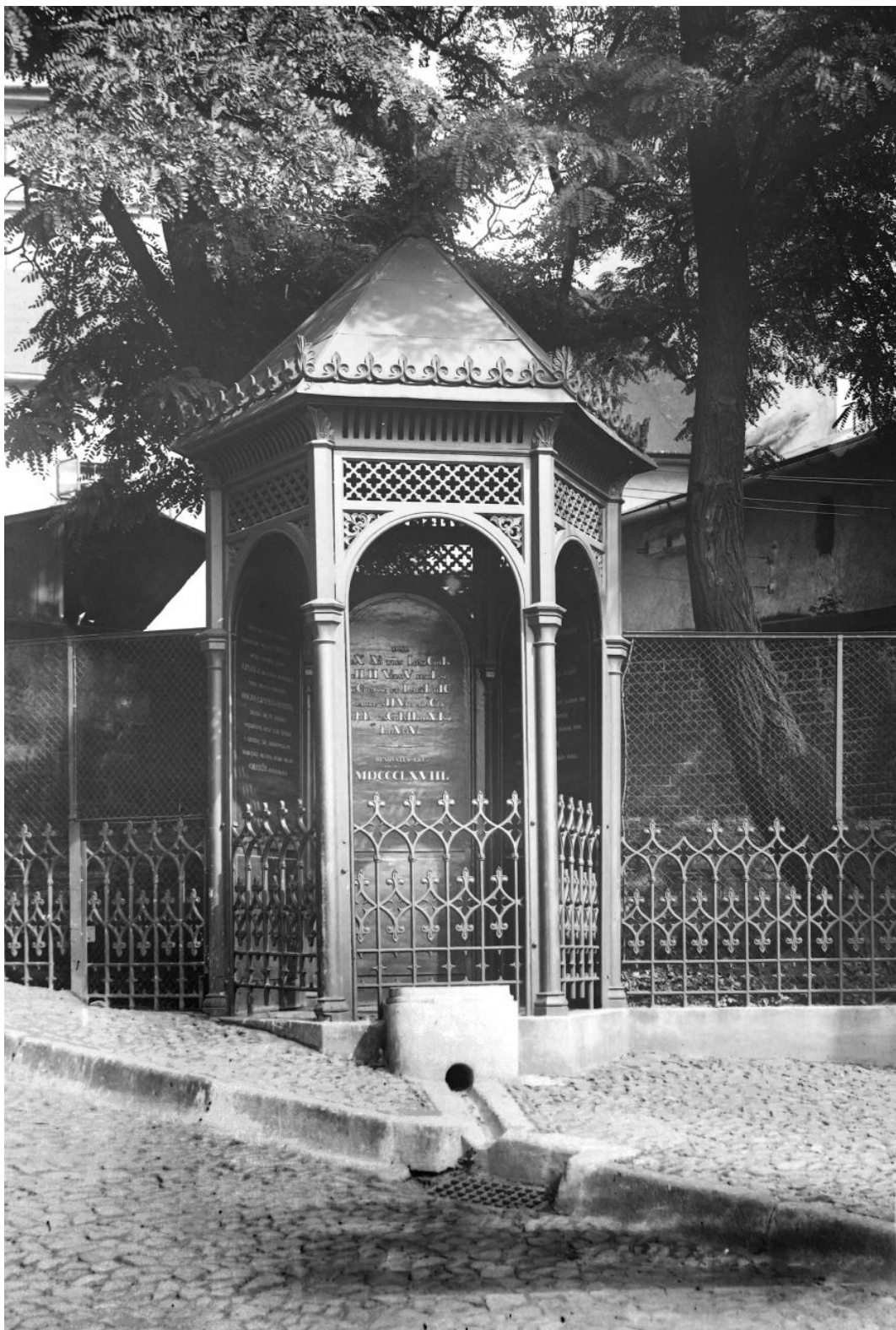
Ostatnią istotną sprawą jest warstwa wykończeniowa powierzchni zabudowy Studni Trzech Braci. Pozostawienie konstrukcji w surowym żeliwie jest obecnie niemożliwe, zwłaszcza że część elementów jest wykonana z innego metalu. Zakładając, że projekt kolorystyczny zostanie opracowany na nowo, najlepszym rozwiązaniem będzie pokrycie całości kryjącą powłoką wysokiej odporności na ścieranie, w ciemnej tonacji, aby ewentualne ubytki były mniej kontrastowe i widoczne niż ma to miejsce teraz, przy tak jasnej warstwie nawierzchniowej.



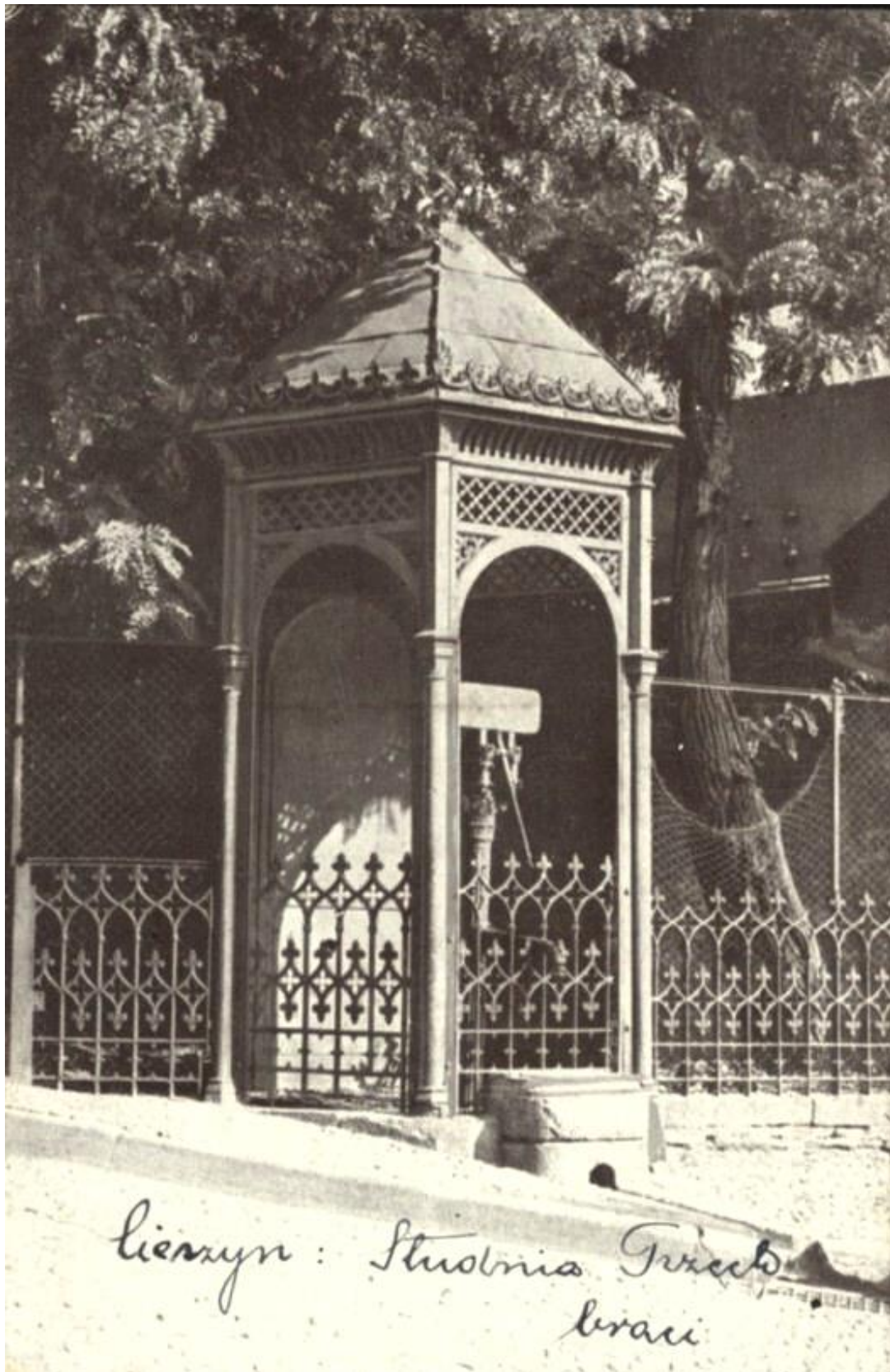
FOT .1 - CIESZYN, STUDNIA TRZECH BRACI - obiekt ok. roku 1920



FOT. 2 - CIESZYN, STUDNIA TRZECH BRACI - obiekt ok. roku 1930



FOT. 3 - CIESZYN, STUDNIA TRZECH BRACI - obiekt w okresie ok.1930-35



FOT. 4 - CIESZYN, STUDNIA TRZECH BRACI - obiekt w latach ok. 1938 -39



FOT. 5 - CIESZYN, STUDNIA TRZECH BRACI - obiekt ok. roku 1956



FOT. 6 - CIESZYN, STUDNIA TRZECH BRACI - obiekt w latach ok.1960-62



FOT. 7 - CIESZYN, STUDNIA TRZECH BRACI - obiekt w latach ok.1970-80



FOT. 8 - CIESZYN, STUDNIA TRZECH BRACI - obiekt ok. roku 1973



FOT. 9 CIESZYN, STUDNIA TRZECH BRACI - obiekt w lutym 2010 r.



FOT. 10 - CIESZYN, STUDNIA TRZECH BRACI - obiekt w październiku 2019 r.



FOT. 11 - CIESZYN, STUDNIA TRZECH BRACI - odkrywka na elemencie dekoracji ponad okapem dachu.



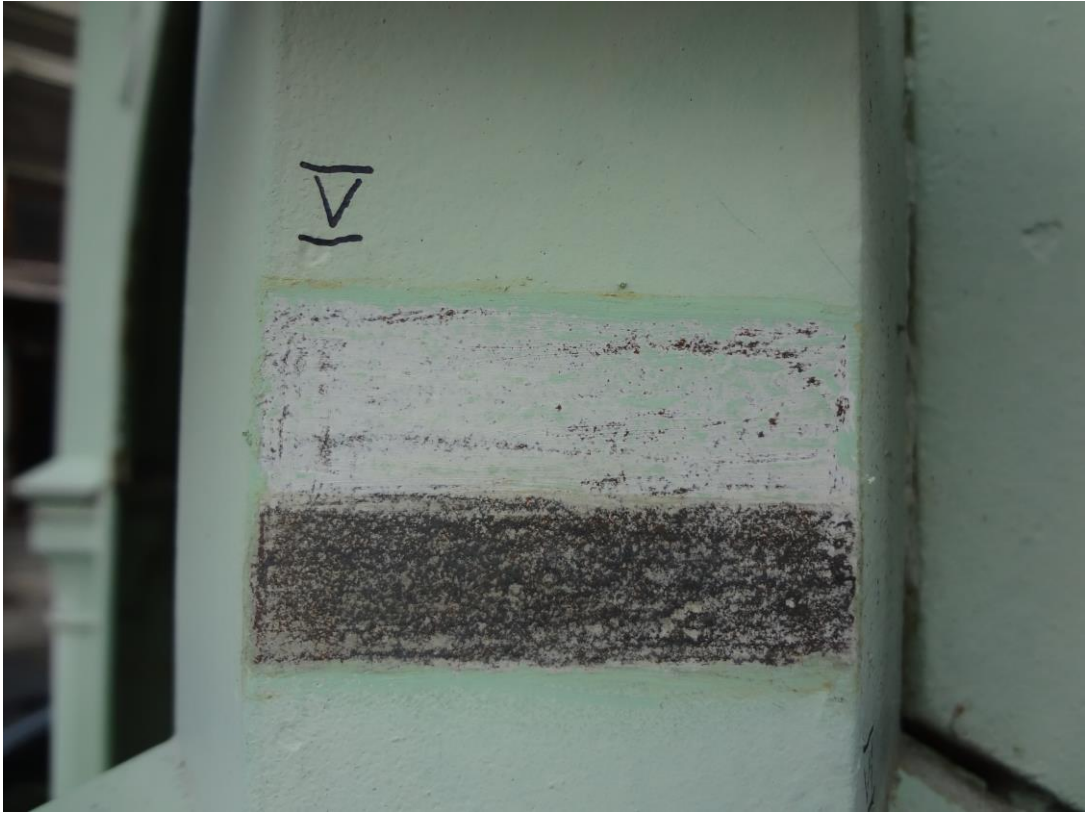
FOT. 12 - CIESZYN, STUDNIA TRZECH BRACI - sonda stratygraficzna w partii ażurowej dekoracji pod okapem dachu.



FOT. 13 - CIESZYN, STUDNIA TRZECH BRACI - sonda stratygraficzna w partii ażurowej płyciny nad łukiem między kolumnami.



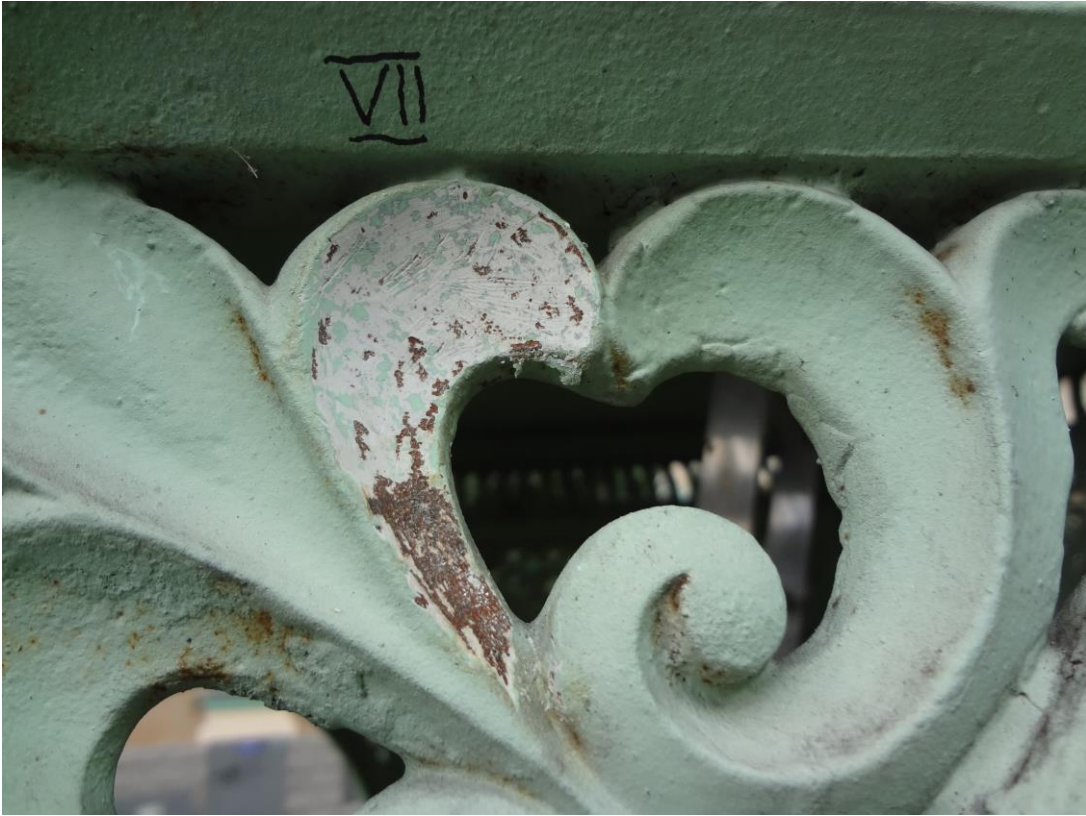
FOT. 14 - CIESZYN, STUDNIA TRZECH BRACI - sonda stratygraficzna na ramie Poniżej ażurowej płyciny nad łukiem między kolumnami.



FOT. 15 - CIESZYN, STUDNIA TRZECH BRACI - sonda stratygraficzna na filarze powyżej kapitelu kolumny.



FOT. 16 - CIESZYN, STUDNIA TRZECH BRACI - odkrywka na narożnym elemencie w partii dekoracji pod okapem dachu.



FOT. 17 - CIESZYN, STUDNIA TRZECH BRACI - odkrywka w partii trójkątnego, ażurowego wypełnienia nad łukiem między kolumnami.



FOT. 18 - CIESZYN, STUDNIA TRZECH BRACI - odkrywka w partii kapitelu kolumny otwartego przęsła centralnego.



FOT. 19 - CIESZYN, STUDNIA TRZECH BRACI - sonda stratygraficzna w partii wałka w łuku między kolumnami prawego, otwartego przęsła.



FOT. 20 - CIESZYN, STUDNIA TRZECH BRACI - sonda stratygraficzna na trzonie prawej kolumny prawego, otwartego przęsła.



FOT. 21 - CIESZYN, STUDNIA TRZECH BRACI - odkrywka na bazie prawej kolumny prawego przęsła na styku z zewnętrznym ogrodzeniem,



FOT. 22 - CIESZYN, STUDNIA TRZECH BRACI - odkrywka na wewnętrznym kapitelu lewej kolumny otwartego przęsła centralnego.



FOT. 23 - CIESZYN, STUDNIA TRZECH BRACI - sonda stratygraficzna w partii profilu obramienia pola z łacińskim napisem.



FOT. 24 - CIESZYN, STUDNIA TRZECH BRACI - odkrywka w partii liter łacińskiego napisu.



FOT. 25 - CIESZYN, STUDNIA TRZECH BRACI - odkrywka w partii usuniętego napisu w języku niemieckim, poniżej płaskorzeźby centralnej.



FOT. 26 - CIESZYN, STUDNIA TRZECH BRACI - odkrywka w górnej części kraty prawego, otwartego przęsła – strona wewnętrzna.



FOT. 27 - CIESZYN, STUDNIA TRZECH BRACI - odkrywka na drewnianych elementach więźby dachowej – deskowanie wewnętrzne sklepienia.



FOT. 28 - CIESZYN, STUDNIA TRZECH BRACI - odkrywka na drewnianych elementach więźby dachowej – belkowanie sklepienia (krokiew).



FOT. 29 - CIESZYN, STUDNIA TRZECH BRACI - odkrywka na drewnianych elementach więzby dachowej – dolna belka (murlata).



FOT. 30 - CIESZYN, STUDNIA TRZECH BRACI - odkrywka na drewnianych elementach więzby dachowej – deskowanie wewnętrzne sklepienia.



FOT. 31 - CIESZYN, STUDNIA TRZECH BRACI - odkrywka na drewnianych elementach więźby dachowej – belkowanie sklepienia (krokiew).



FOT. 32 - CIESZYN, STUDNIA TRZECH BRACI - odkrywka na drewnianych elementach więźby dachowej – centralny zwornik sklepienia.



FOT. 33 - CIESZYN, STUDNIA TRZECH BRACI - sonda stratygraficzna w górnej części zewnętrznego filara z tyłu studni.



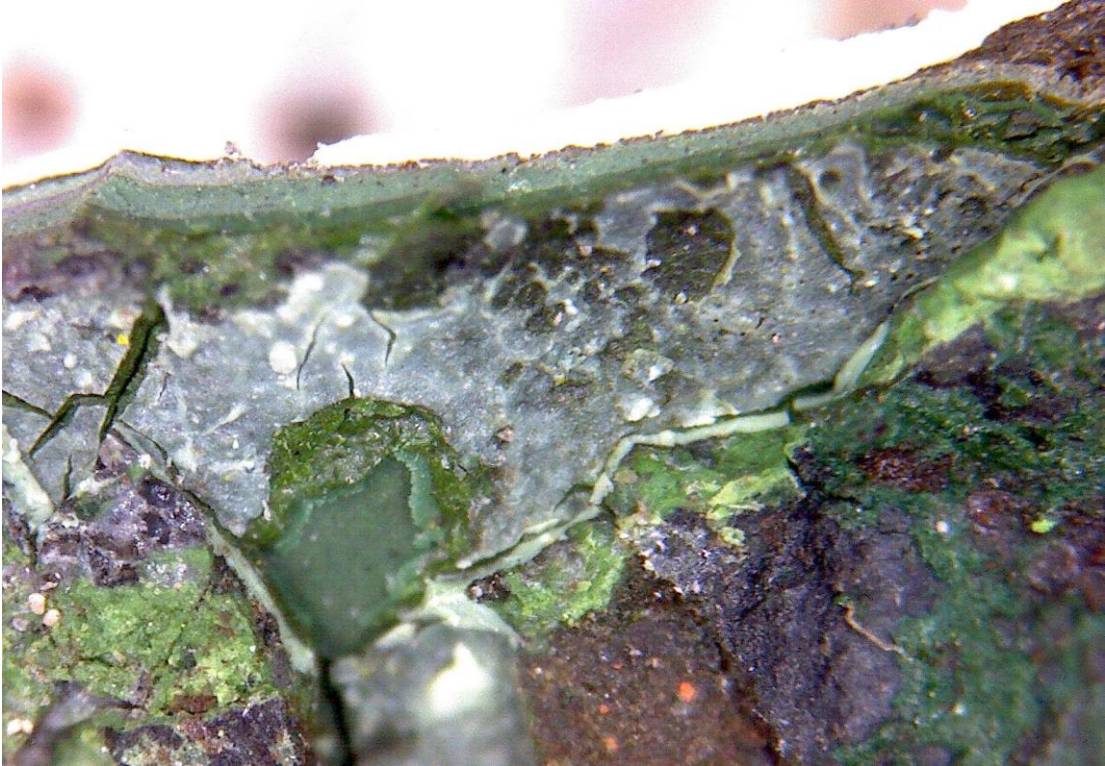
FOT. 34 - CIESZYN, STUDNIA TRZECH BRACI - odkrywka na krawędzi okapu pokrycia dachowego poniżej żeliwnej dekoracji dachu.



FOT. 35 - CIESZYN, STUDNIA TRZECH BRACI - odkrywka na stojącym rąbku łączenia blachy pokrycia dachowego.



FOT. 36 - CIESZYN, STUDNIA TRZECH BRACI - odkrywki w partii łączenia żeliwnych elementów dekoracji nad okapem dachu.



FOT. 37 - CIESZYN, STUDNIA TRZECH BRACI - zdjęcie mikroskopowe próbki pobranej z odwrocia żeliwnego elementu dekoracji nad okapem dachu.



FOT. 38 - CIESZYN, STUDNIA TRZECH BRACI - zdjęcie mikroskopowe próbki pobranej z blachy pokrycia dachowego w partii stojącego rąbka.



FOT. 39 - CIESZYN, STUDNIA TRZECH BRACI - tablica pamiątkowa z 1951 r. wewnątrz dolnej części centralnego, otwartego przęsła.



FOT. 40 - CIESZYN, STUDNIA TRZECH BRACI - wewnętrzne zamocowania krat w otwartych przęsłach. Widoczne wtórne niedbałe naprawy elementów.



FOT. 41 - CIESZYN, STUDNIA TRZECH BRACI - narożnik pokrycia dachowego z widocznymi uszkodzeniami blachy i nieszczelnością okapu.



FOT. 42 - CIESZYN, STUDNIA TRZECH BRACI - narożnik górnego łączenia przęseł obiektu z widocznym, wtórnym rozsunięciem elementów.



FOT. 43 - CIESZYN, STUDNIA TRZECH BRACI - baza lewej kolumny otwartego centralnego przęsła – widoczne uszkodzenia posadowienia i kamienia.



FOT. 44 - CIESZYN, STUDNIA TRZECH BRACI - korodujące elementy przęsła z łańciskim napisem – widok od strony zewnętrznej (odwrocie).



FOT. 45 - CIESZYN, STUDNIA TRZECH BRACI - podstawa wałka łuku między kolumnami otwartego przęsła centralnego - prawy skłon łuku - widoczne pęknięcia i deformacje formy spowodowane pęcznieniem korodującego żelaza.

artysta plastyk
KONSERWATOR DZIEŁ SZTUKI
mgr JAROSŁAW SZPAKOWICZ
43-300 BIELSKO-BIAŁA, UL. WITA STWOSZA 45 ■
DYPLOM ASP KRAKÓW NR 3283

Opracowanie: art. plast. konserwator dzieł sztuki mgr Jarosław Szpakowicz.