

Projekt

z dnia 18 sierpnia 2023 r.

**UCHWAŁA NR
RADY MIASTA WISŁA**

z dnia 24 sierpnia 2023 r.

**w sprawie korzystania z miejsc postojowych na zlokalizowanych poza pasem drogowym
nieruchomościach Gminy Wisła**

Na podstawie art. 40 ust. 2 pkt 3 i 4 oraz art. 41 ust. 1 ustawy z dnia 8 marca 1990 roku *o samorządzie gminnym* (tekst jednolity: Dz. U. z 2023 r. poz. 40 z późn. zm.) w związku z art. 4 ust. 1 pkt 2 ustawy z dnia 20 grudnia 1996 roku *o gospodarce komunalnej* (tekst jednolity: Dz. U. z 2021 r. poz. 679)

**Rada Miasta Wisła
uchwala, co następuje:**

Uchwałą niniejszą Rada Miasta Wisła:

- 1) określa zasady i tryb korzystania z określonych gminnych obiektów i urządzeń użyteczności publicznej Gminy Wisła;
- 2) postanawia o wysokości opłat za korzystanie z określonych obiektów i urządzeń użyteczności publicznej Gminy Wisła.

§ 1. 1. Określa się zasady i tryb korzystania z miejsc postojowych na zlokalizowanych poza pasem drogowym nieruchomościach Gminy Wisła:

- 1) część parceli gruntowej nr 5828/38 (obok posesji przy ul. 1 Maja 69A), wskazana w załączniku nr 1a do uchwały;
 - 2) części parceli gruntowej nr 5828/11 (obok posesji przy ul. 1 Maja 69B), wskazana w załączniku nr 1b do uchwały,
 - 3) części parceli gruntowej nr 3522/7 (naprzeciw posesji przy ul. Wyzwolenia 100), wskazana w załączniku nr 1c do uchwały,
 - 4) części parceli gruntowej nr 175/29 (obok targowiska na Placu Handlowym), wskazana w załączniku nr 1d do uchwały,
 - 5) część parceli gruntowych nr: 47/3 i 47/12 (naprzeciw posesji przy ul. Wodnej 5), wskazana w załączniku nr 1e do uchwały,
 - 6) część parceli gruntowych nr: 5540/5, 207/4 i 207/8 (naprzeciw posesji przy ul. 1 Maja nr 37 i nr 39), wskazana w załączniku nr 1f do uchwały
- o treści stanowiącej załącznik nr 2 do uchwały.

2. Ilekroć jest mowa w uchwale i załącznikach do niej:

- 1) o miejscach lub miejscu postojowym - należy przez to rozumieć odpowiednio miejsca postojowe wskazane w ust. 1 lub pojedyncze miejsce postojowe spośród miejsc postojowych wskazanych w ust. 1,
- 2) o pojazdach lub pojeździe - należy przez to rozumieć odpowiednio pojazdy korzystające z miejsc postojowych lub pojedynczy pojazd korzystający z miejsca postojowego.

§ 2. 1. Wprowadza się odpłatność za korzystanie z miejsc postojowych.

2. Opłatę za korzystanie z miejsc postojowych pobiera się codziennie w godzinach od 8.00 do 22.00.

3. Do egzekucji nieuiszczonej w terminie opłaty, jako niepodatkowej należności budżetowej, stosuje się przepisy ustawy z dnia 17 czerwca 1966 r. *o postępowaniu egzekucyjnym w administracji* (tekst jednolity: Dz.U. z 2022 r. poz. 479 z późn. zm.).

§ 3. 1. Ustala się, z zastrzeżeniem §4, opłatę za skorzystanie przez pojazd z miejsca postojowego w wysokości 200,00 PLN każdorazowo, płatną z dołu w terminie 14 dni od skorzystania przez pojazd z miejsca postojowego.

2. Opłatę wnosi się w formie przelewu bankowego na rachunek Gminy Wisła lub w formie wpłaty w kasie Urzędu Miejskiego.

3. Konieczność wniesienia opłaty potwierdza się w szczególności wystawieniem wezwania do jej wniesienia.

4. Wniesienie opłaty stwierdza się w szczególności na podstawie potwierdzenia wpłaty w kasie Urzędu Miejskiego w Wiśle lub uznania rachunku bankowego Gminy Wisła.

§ 4. 1. W przypadku wniesienia opłaty, o której mowa w §3, w terminie 7 dni od skorzystania przez pojazd z miejsca postojowego, jej należna wysokość ulega obniżeniu do 100,00 PLN.

2. W przypadku posiadania biletu abonamentowego nie wnosi się opłaty, o której mowa w §3, przy czym:

- 1) opłata za bilet abonamentowy za korzystanie z jednego miejsca postojowego wynosi:
 - a) dla samochodów osobowych i motocykli, z zastrzeżeniem lit *b*: miesięcznie 300,00 PLN,
 - b) dla oznakowanych samochodów i motocykli posiadaczy Wiślańskiej Karty Mieszkańca, za wyjątkiem sobót i niedziel oraz dni ustawowo wolnych od pracy: miesięcznie 100,00 PLN;
- 2) opłatę za bilet abonamentowy za korzystanie z jednego miejsca postojowego wnosi się z góry i odrębnie dla każdego miesiąca;
- 3) bilet abonamentowy jest wydawany przez Urząd Miejski w Wiśle lub inny podmiot, któremu Gmina Wisła oddała w dysponowanie nieruchomość komunalną, przy czym:
 - a) minimalny okres objęty biletami abonamentowymi wynosi jeden miesiąc,
 - b) okres ważności biletu abonamentowego rozpoczyna się pierwszego dnia miesiąca;
 - c) bilet abonamentowy obowiązuje wyłącznie na wskazanej w jego treści jednej lokalizacji;
- 4) bilet abonamentowy wydaje się w pierwszej kolejności osobom zamieszkującym w Gminie Wisła, przy czym:
 - a) ilość wydanych biletów abonamentowych nie przekracza 30% ilości wyznaczonych miejsc postojowych w jednej lokalizacji,
 - b) priorytet przyznania biletów abonamentowych przysługuje użytkownikom obiektów użyteczności publicznej i budynków komunalnych zlokalizowanych w pobliżu miejsc postojowych;
- 5) wniesienie opłaty za bilet abonamentowy stwierdza się w szczególności na podstawie potwierdzenia wpłaty w kasie Urzędu Miejskiego w Wiśle lub uznania rachunku bankowego Gminy Wisła.

3. W przypadku posiadania biletu parkometrowego umieszczonego w miejscu widocznym z zewnątrz pojazdu (korzystającego z miejsca postojowego) nie wnosi się opłaty, o której mowa w §3, przy czym:

- 1) opłata za bilet parkometrowy za korzystanie z jednego miejsca postojowego wynosi:
 - a) dla samochodów osobowych i motocykli, z zastrzeżeniem lit. *b*:
 - za pierwszą rozpoczętą godzinę postojową: 5,00 PLN,
 - za drugą godzinę postojową: 5,50 PLN,
 - za trzecią godzinę postojową: 6,00 PLN,
 - za każdą kolejną godzinę postojową: 5,00 zł;
 - b) dla oznakowanych samochodów i motocykli posiadaczy Wiślańskiej Karty Mieszkańca:
 - za pierwszy rozpoczęty postój do 3 godzin na nieruchomości wskazanej w §1 ust. 1 pkt 4, za wyjątkiem niedziel oraz dni ustawowo wolnych od pracy: 1,00 PLN,
 - za pierwszy rozpoczęty postój do 3 godzin na pozostałych nieruchomościach wskazanych w §1 ust. 1, za wyjątkiem sobót i niedziel oraz dni ustawowo wolnych od pracy: 1,00 PLN;

- 2) opłatę za bilet parkometrowy za korzystanie z jednego miejsca postojowego wnosi się z góry i odrębnie dla każdej doby ze wskazaniem czasu rozpoczęcia i zakończenia korzystania z miejsca postojowego przez pojazd, niezwłocznie po zaparkowaniu pojazdu;
- 3) wniesienie opłaty za bilet parkometrowy stwierdza się w szczególności na podstawie treści biletu parkometrowego.

4. W przypadku posiadania elektronicznego biletu parkometrowego oraz widocznego oznakowania pojazdu (korzystającego z miejsca postojowego) przynależnością do systemu płatności mobilnych nie wnosi się opłaty, o której mowa w §3, przy czym:

- 1) opłata za elektroniczny bilet parkometrowy za korzystanie z jednego miejsca postojowego wynosi:
 - a) dla samochodów osobowych i motocykli, z zastrzeżeniem lit. b:
 - za pierwszą rozpoczętą godzinę postojową: 5,00 PLN,
 - za drugą godzinę postojową: 5,50 PLN,
 - za trzecią godzinę postojową: 6,00 PLN,
 - za każdą kolejną godzinę postojową: 5,00 zł;
 - b) dla oznakowanych samochodów i motocykli posiadaczy Wiślańskiej Karty Mieszkańca:
 - za pierwszy rozpoczęty postój do 3 godzin na nieruchomości wskazanej w §1 ust. 1 pkt 4, za wyjątkiem niedziel oraz dni ustawowo wolnych od pracy: 1,00 PLN,
 - za pierwszy rozpoczęty postój do 3 godzin na pozostałych nieruchomościach wskazanych w §1 ust. 1, za wyjątkiem sobót i niedziel oraz dni ustawowo wolnych od pracy: 1,00 PLN.
- 2) opłatę za elektroniczny bilet parkometrowy za korzystanie z jednego miejsca postojowego wnosi się z góry i odrębnie dla każdej doby ze wskazaniem czasu rozpoczęcia i zakończenia korzystania z miejsca postojowego przez pojazd, niezwłocznie po zaparkowaniu pojazdu;
- 3) wniesienie opłaty za elektroniczny bilet parkometrowy stwierdza się w szczególności na podstawie treści elektronicznego biletu parkometrowego.

§ 5. 1. Z opłat za korzystanie z miejsc postojowych zwalnia się pojazdy:

- 1) jednostek organizacyjnych Gminy Wisła lub wykorzystywanych do celów służbowych pojazdów pracowników tychże jednostek wyłącznie w godzinach ich pracy,
- 2) wykorzystywane w ratownictwie lub w przypadku klęski żywiołowej,
- 3) służb komunalnych, w szczególności: pogotowia gazowego, energetycznego, wodno-kanalizacyjnego, podczas usuwania awarii,
- 4) służb mundurowych, w szczególności: policji, straży miejskiej, straży pożarnej, podczas wykonywania czynności służbowych,
- 5) osób niepełnosprawnych o obniżonej sprawności ruchowej (kierujących pojazdami oraz kierowców przewożących osoby niepełnosprawne o obniżonej sprawności ruchowej), posiadających kartę parkingową osoby niepełnosprawnej w rozumieniu ustawy z dnia 20 czerwca 1997 r. Prawo o ruchu drogowym (tekst jednolity: Dz.U. z 2022 r. poz. 988 z późn. zm.), jeżeli postój pojazdu oznaczonego kartą parkingową trwa w miejscu przeznaczonym dla tak oznaczonych pojazdów (w szczególności w miejscu ze znakiem poziomym P-24),
- 6) za pierwszy rozpoczęty w danym dniu postój do 30 minut na nieruchomości wskazanej w §1 ust. 1 pkt 4, za wyjątkiem sobót i niedziel oraz dni ustawowo wolnych od pracy: oznakowane w stosowny sposób samochody i motocykle posiadaczy Wiślańskiej Karty Mieszkańca,
- 7) za dwa postoje w danym dniu każdorazowo do 10 minut na nieruchomości wskazanej w §1 ust. 1 pkt 5, za wyjątkiem dni, w których jest nieczynne Przedszkole Nr 2 z siedzibą w Wiśle ul. Wodna 4: samochody osób przywożących lub odwożących dzieci uczęszczające do Przedszkola Nr 2 z siedzibą w Wiśle ul. Wodna 4,
- 8) inne pojazdy:

- a) posiadające indywidualne zezwolenia wydane przez Burmistrza Miasta Wisła,
 - b) posiadające zindywidualizowane oznaczenia na podstawie zezwolenia wydanego przez Burmistrza Miasta Wisła dla wydarzeń współorganizowanych przez Gminę Wisła
- pod warunkiem ich umieszczenia za przednią szybą wewnątrz pojazdu.

2. Postój w okresie pobierania opłat za korzystanie z miejsc postojowych w szczególności:

- 1) pojazdów osób niepełnosprawnych o obniżonej sprawności ruchowej w miejscach innych niż wskazane w ust. 1 pkt 5,
- 2) pojazdów zaopatrzenia

– podlega tym samym opłatom, co postój pojazdów niezwoleńionych z opłat za korzystanie z miejsc postojowych.

§ 6. Uchyła się Uchwałę Nr LIX/921/2023 Rady Miasta Wisła z dnia 13 lipca 2023 r. w sprawie korzystania z miejsc postojowych na zlokalizowanych poza pasem drogowym nieruchomościach Gminy Wisła (Dz.Urz.Woj.Sła. z 2023 r. poz. 5801).

§ 7. Wykonanie uchwały powierza się Burmistrzowi Miasta Wisła.

§ 8. Uchwała podlega ogłoszeniu w Dzienniku Urzędowym Województwa Śląskiego oraz publikacji w Biuletynie Informacji Publicznej Gminy Wisła.

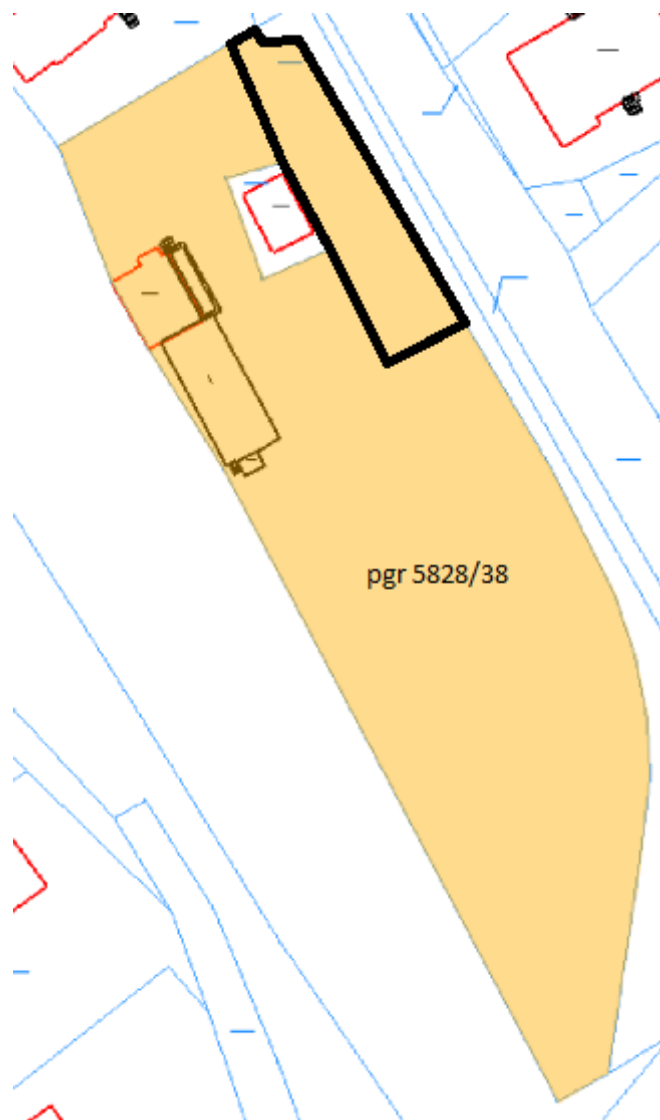
§ 9. Uchwała wchodzi w życie z dniem 1 stycznia 2024 roku.

Załącznik Nr 1a do uchwały Nr

Rady Miasta Wisła

z dnia 24 sierpnia 2023 r.

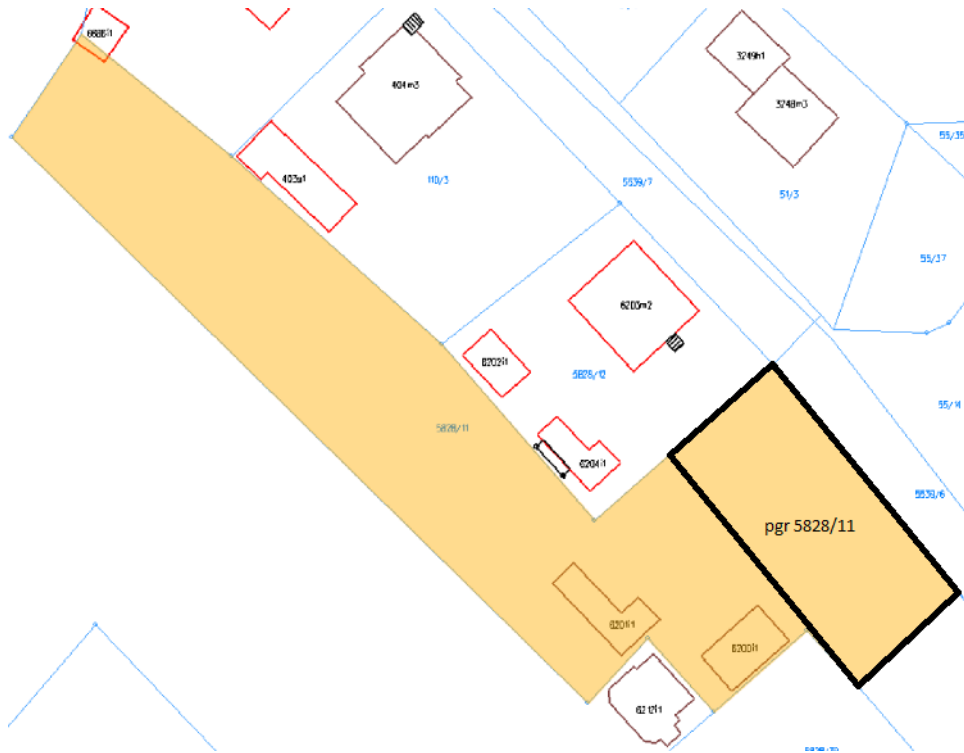
Nieruchomość, na której wprowadza się odpłatność za korzystanie z miejsc postojowych



Fragment parceli gruntowej otoczony pogrubioną linią w kolorze czarnym.

Załącznik Nr 1b do uchwały Nr
Rady Miasta Wisła
z dnia 24 sierpnia 2023 r.

Nieruchomość, na której wprowadza się odpłatność za korzystanie z miejsc postojowych



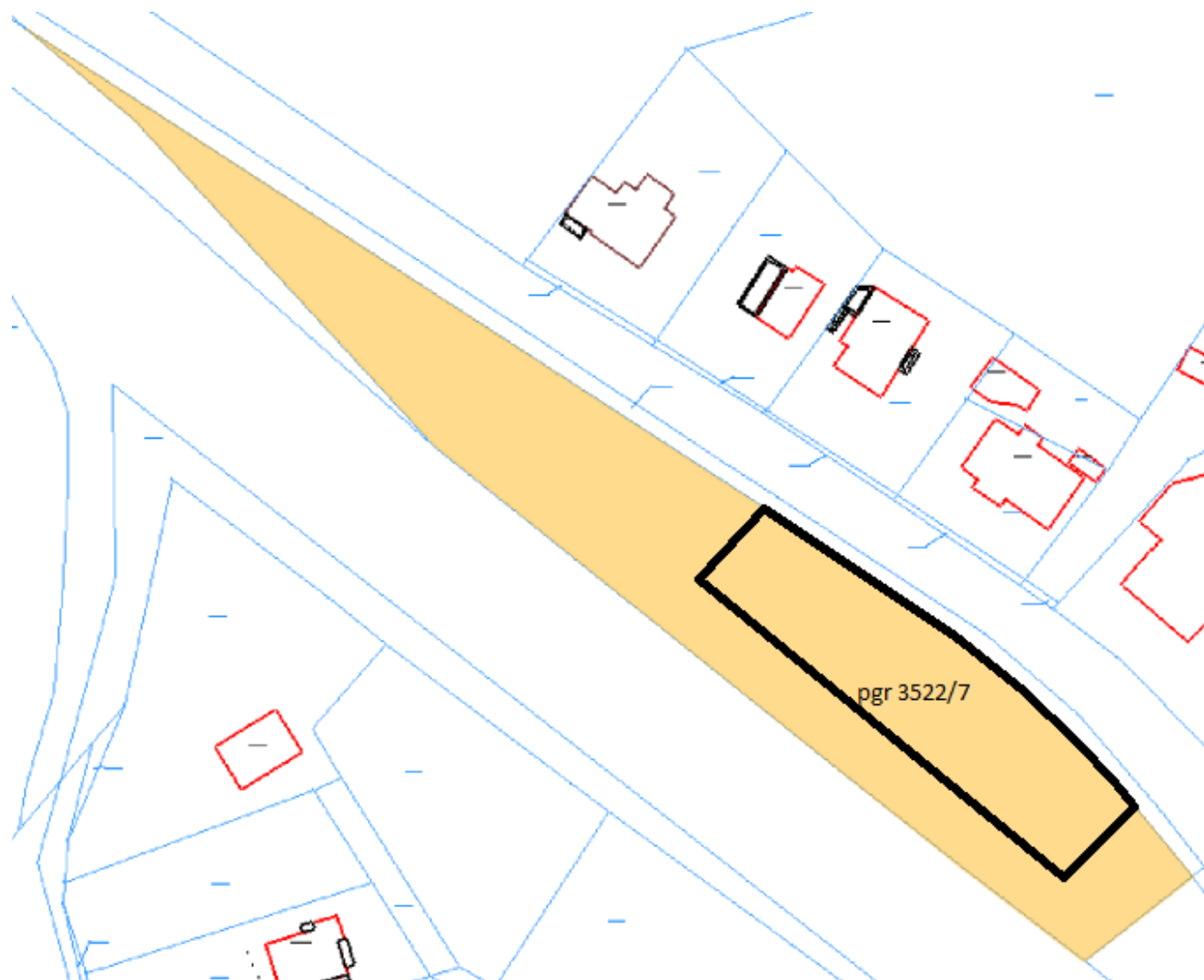
Fragment parceli gruntowej otoczony pogrubioną linią w kolorze czarnym.

Załącznik Nr 1c do uchwały Nr

Rady Miasta Wisła

z dnia 24 sierpnia 2023 r.

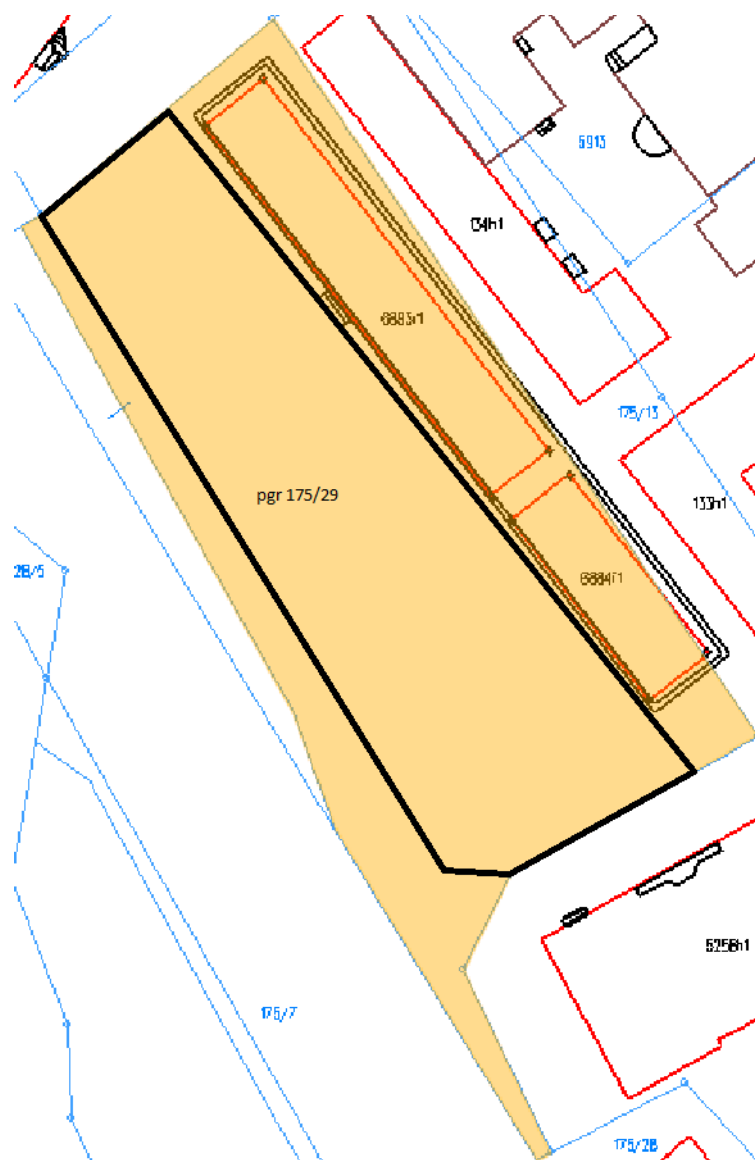
Nieruchomość, na której wprowadza się odpłatność za korzystanie z miejsc postojowych



Fragment parceli gruntowej otoczony pogrubioną linią w kolorze czarnym.

Załącznik Nr 1d do uchwały Nr
Rady Miasta Wisła
z dnia 24 sierpnia 2023 r.

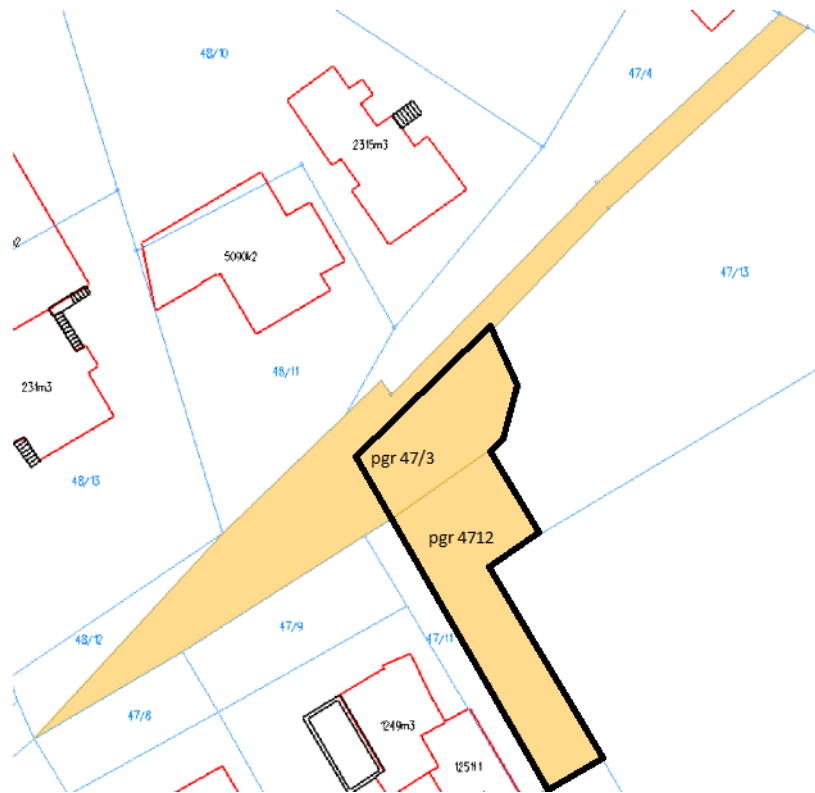
Nieruchomość, na której wprowadza się odpłatność za korzystanie z miejsc postojowych



Fragmenc parceli gruntowej otoczony pogrubioną linią w kolorze czarnym.

Załącznik Nr 1e do uchwały Nr
Rady Miasta Wisła
z dnia 24 sierpnia 2023 r.

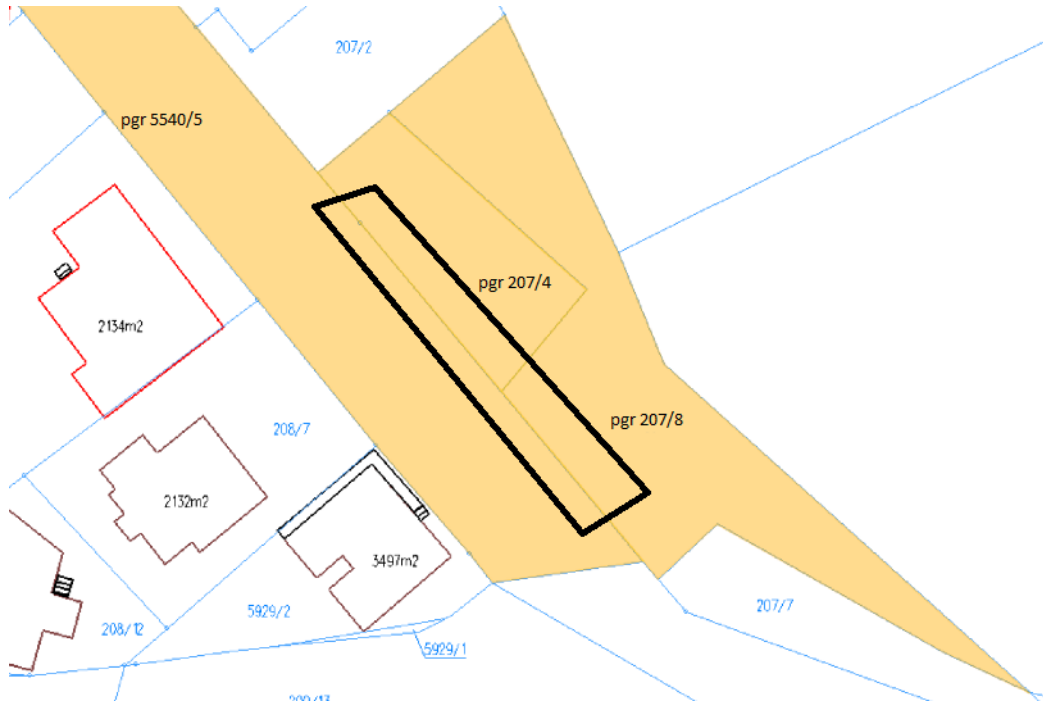
Nieruchomość, na której wprowadza się odpłatność za korzystanie z miejsc postojowych



Fragment parcel gruntowych otoczony pogrubią linią w kolorze czarnym.

Załącznik Nr 1f do uchwały Nr
Rady Miasta Wisła
z dnia 24 sierpnia 2023 r.

Nieruchomość, na której wprowadza się odpłatność za korzystanie z miejsc postojowych



Fragment parcel gruntowych otoczony pogrubioną linią w kolorze czarnym.

Załącznik Nr 2 do uchwały Nr

Rady Miasta Wisła

z dnia 24 sierpnia 2023 r.

Zasady i tryb korzystania z miejsc postojowych na zlokalizowanych poza pasem drogowym nieruchomościach Gminy Wisła

§ 1. Ilekroć jest mowa o:

- 1) zarządcy - należy przez to rozumieć Gminę Wisła lub podmiot przez nią umocowany w tym zakresie;
- 2) kontrolerze - należy przez to rozumieć Gminę Wisła lub podmiot przez nią umocowany w tym zakresie, w tym straż miejską;
- 3) strefie płatnego parkowania lub SPP - należy przez to rozumieć miejsca postojowe;
- 4) użytkownikowi SPP - należy przez to rozumieć odpowiednio pojazdy, kierowców tych pojazdów i inne osoby znajdujące się w *strefie płatnego parkowania*;
- 5) kategorię pojazdu - należy przez to rozumieć kategorię pojazdu w rozumieniu ustawy z dnia 20 czerwca 1997 r. *Prawo o ruchu drogowym* (tekst jednolity: Dz.U. z 2022 r. poz. 988 z późn. zm.);
- 6) opłacie - należy przez to rozumieć opłatę za korzystanie z miejsca postojowego w *strefie płatnego parkowania*.

§ 2. 1. *Strefa płatnego parkowania* jest całodobowa i niestrzeżona z zastrzeżeniem, że Burmistrz Miasta Wisła może okresowo wyłączyć ją z funkcjonowania w szczególności dla przeprowadzenia czynności konserwacyjnych bądź przeznaczenia jej na podstawie odrębnej umowy cywilnoprawnej do odpłatnego udostępniania np. w celu organizacji wydarzenia skierowanego dla lokalnej społeczności bądź gości.

2. Dopuszcza się korzystanie z *SPP* wyłącznie przez samochody osobowe i motocykle w rozumieniu ustawy z dnia 20 czerwca 1997 r. *Prawo o ruchu drogowym* (tekst jednolity: Dz.U. z 2022 r. poz. 988 z późn. zm.).

3. W widocznym miejscu przy wjeździe do *SPP* oprócz odpowiedniego znaku drogowego umieszcza się co najmniej jedną tablicę informacyjną zawierającą:

- 1) wskazanie zarządcy *SPP* i wiodącego *kontrolera*,
- 2) odnośniki internetowe (również w formie kodu kreskowego Quick Response, tzw. *QR-code*):
 - a) do podstrony Dziennika Urzędowego Województwa Śląskiego zawierającej pełną treść niniejszej uchwały i zarządzeń Burmistrza Miasta Wisła określających wysokość obowiązujących opłat,
 - b) do podstrony Biuletynu Informacji Publicznej Gminy Wisła zawierającej informację publiczną obejmującą zasady i tryb korzystania z miejsc postojowych na zlokalizowanych poza pasem drogowym nieruchomościach Gminy Wisła.

§ 3. Ustala się następujące ogólne zasady korzystania z *SPP*:

- 1) Na terenie *SPP* wyznacza się miejsca postojowe dla wskazanych kategorii pojazdów (w tym co najmniej jedno miejsce postojowe dla pojazdów osób niepełnosprawnych):
 - a) samochodów osobowych,
 - b) motocykli;
- 2) Kierowca wjeżdżający na *SPP* winien ustawić swój pojazd w miejscu wyznaczonym dla kategorii jego pojazdu;
- 3) Kierowcy zobowiązani są do przestrzegania:
 - a) przepisów powszechnie obowiązujących, a w szczególności zasad prawa drogowego określonych ustawą z dnia 20 czerwca 1997 r. *Prawo o ruchu drogowym* (tekst jednolity: Dz. U. z 2022 r. poz. 988 z późn. zm.),

- b) poleceń osób posiadających odpowiednie uprawnienia, w tym: funkcjonariuszy policji, straży miejskiej, przedstawicieli *zarządcy*, przedstawicieli *kontrolera*,
 - c) ograniczenia prędkości pojazdów do 15 km/h;
- 4) na terenie *SPP* zabrania się:
- a) pozostawiania pojazdu z uruchomionym silnikiem lub bez zamknięcia,
 - b) tankowania, mycia i wymiany oleju w pojeździe,
 - c) parkowania pojazdu ze zmagazynowanymi substancjami łatwopalnymi i wybuchowymi,
 - d) parkowania pojazdu w miejscach utrudniających ruch na *SPP*,
 - e) korzystania z *SPP* niezgodnie z jego przeznaczeniem,
 - f) zanieczyszczania i zaśmiecania,
 - g) niszczenia urządzeń i znaków,
 - h) przeładunku towarów bez zgody *zarządcy*,
 - i) prowadzenie działalności handlowej i usługowej bez zgody *zarządcy*.

§ 4. Ustala się następujące zasady korzystania z *SPP* w zakresie pobierania i dokumentowania wniesienia *opłaty*:

- 1) W przypadku posiadania biletu abonamentowego, biletu parkometrowego lub elektronicznego biletu parkometrowego należy go umieścić za przednią szybą wewnątrz pojazdu, w sposób umożliwiający jego odczytanie bez jakichkolwiek wątpliwości, co do jego treści i ważności.
- 2) W przypadku niestwierdzenia biletu abonamentowego, biletu parkometrowego lub elektronicznego biletu parkometrowego, *kontroler* wystawia wezwanie do wniesienia *opłaty* (zwane dalej „wezwaniami”), które umieszcza w widocznym miejscu pojazdu (w szczególności na przedniej szybie pojazdu za wycieraczką).
- 3) Osoba zobowiązana do wniesienia *opłaty* może skutecznie zwolnić się z tego obowiązku wykazując w trakcie postępowania reklamacyjnego:
 - 1) fakt posiadania biletu abonamentowego, biletu parkometrowego lub elektronicznego biletu parkometrowego w czasie postoju - warunkiem zwolnienia z obowiązku wniesienia *opłaty* jest przedłożenie w terminie do 7 dni od wystawienia *wezwania*, oryginału właściwego biletu abonamentowego, biletu parkometrowego lub elektronicznego biletu parkometrowego;
 - 2) fakt niemożności nabycia biletu parkometrowego w czasie postoju spowodowany usterką parkometru - warunkiem zwolnienia z obowiązku uiszczenia *opłaty* jest zgłoszenie usterki parkometru (w szczególności zgłoszenie telefoniczne, w tym w formie SMS) *kontrolerowi* ze wskazaniem mu numeru tablicy rejestracyjnej pojazdu .
- 3) Postępowanie reklamacyjne obejmuje:
 - a) złożenie Burmistrzowi Miasta Wisła reklamacji (opatrzonej podpisem) dotyczącej wystawienia *wezwania* w terminie 7 dni od dnia jego wystawienia:
 - reklamacja wniesiona po upływie terminu na jej złożenie nie jest rozpatrywana,
 - z dniem wniesienia reklamacji ulega zawieszeniu termin płatności *opłaty*;
 - b) rozpatrzenie reklamacji:
 - reklamacja zostanie uwzględniona, jeżeli w momencie kontroli *opłata* była uiszczona,
 - w przypadku uznania reklamacji *wezwanie* nie rodzi skutków prawnych,
 - nieuwzględnienie reklamacji lub wniesienie jej po terminie skutkuje obowiązkiem wniesienia *opłaty* wraz z należnymi odsetkami liczonymi od dnia wystawienia *wezwania* niezwłocznie, ale nie później niż do 7 dni od dnia otrzymania zawiadomienia o wyniku rozpatrzenia reklamacji;
 - c) powiadomienie o wyniku rozpatrzenia reklamacji.

§ 5. *Zarządca* nie ponosi odpowiedzialności za ewentualne szkody powstałe w czasie parkowania i nie odpowiada za pozostawiony na *parkingu* pojazd, jego wyposażenie ani inne rzeczy pozostawione przez użytkownika pojazdu.

§ 6. W przypadku kolizji i wypadków drogowych powstałych na terenie *parkingu* obowiązują zasady prawa drogowego.